

Наш выбор - здоровье!

Профилактика инфекций, передающихся клещами

С наступлением весны в Калужской области начинается сезон клещевых инфекций.

Иксодовые клещи являются источником повышенной опасности, поскольку после присасывания могут заразить человека не только клещевым энцефалитом, но и иксодовым клещевым боррелиозом (болезнь Лайма), эрлихиозом, анаплазмозом, туляриемией и другими инфекционными болезнями.

Клещевой вирусный энцефалит - тяжелое природно-очаговое заболевание с высоким уровнем летальности, при котором поражается центральная нервная система.

Иксодовый клещевой боррелиоз (болезнь Лайма, Лайм-боррелиоз) - это системное заболевание, характеризующееся многообразием клинических проявлений и часто имеющее хроническое и рецидивирующее течение. При данном заболевании поражаются кожные покровы, нервная и сердечно-сосудистая системы, опорно-двигательный

лении в пищу сырого козьего молока и продуктов из него), а также при раздавливании клеща в момент его удаления с тела человека.

Обычно клещи нападают на людей во время посещения леса. Возможен также занос клещей в жилище с ветками, цветами, одеждой и домашними животными.

В связи с расширением ареала клещевых инфекций и активным проникновением зараженных клещей в городские парки и скверы заражение может произойти и в черте города. Отмечается даже переполнение клещей среди пассажиров городского транспорта.

Единственной защитой от клещевого вирусного энцефалита на сегодняшний день в случае укуса клеща остаётся профилактическое введение противоклещевого иммуноглобулина.

Время, в течение которого данный препарат может быть введен в организм человека, - не более 3-х дней от момента присасывания клеща. Ввести проти-

РОЖНО



Очень важно до принятия решения о введении иммуноглобу-

шения о введении иммуноглобулина исследовать клеща на "клещевые инфекции". Удаленного клеща следует поместить в чистую посуду (пробирку, пузырек, баночку и т.п.), в которую с целью создания повышенной влаж-

ности предварительно поместить чуть смоченную водой гигроскопичную бумагу (фильтро-

Прививки путешественникам

Управление Роспотребнадзора постоянно информирует население о том, что, планируя поездку в дальние страны, необходимо помнить: там туристов могут подстерегать различные инфекционные заболевания.

От многих из них можно защититься с помощью профилактических прививок. Для тех, кто отрицательно относится к вакцинации, стоит подчеркнуть, что заразные болезни, с которыми можно столкнуться в экзотических странах, в большинстве своем тяжело переносятся туристами. Возможны даже летальные исходы.

Очень важно, чтобы выезжающие в другой регион дети и взрослые были привиты согласно Национальному календарю прививок. Корь, краснуха, паротит, коклюш, а в некоторых местностях и дифтерия еще контролируются не полностью. Примером могут служить множественные заболевания корью непривитых детей и взрослых, выезжавших в страны Европы и Китая в 2010-2012 годах. **Прививку от дифтерии и столбняка** необходимо сделать детям, если они не прошли курс первичной вакцинации, и взрослым, которые прививались более 10 лет назад. Вакцинация против дифтерии и столбняка необходима и детям, и взрослым для любых поездок, в т.ч. по территории России.

Список обязательных прививок для международных поездок за последние годы постепенно сокращался.

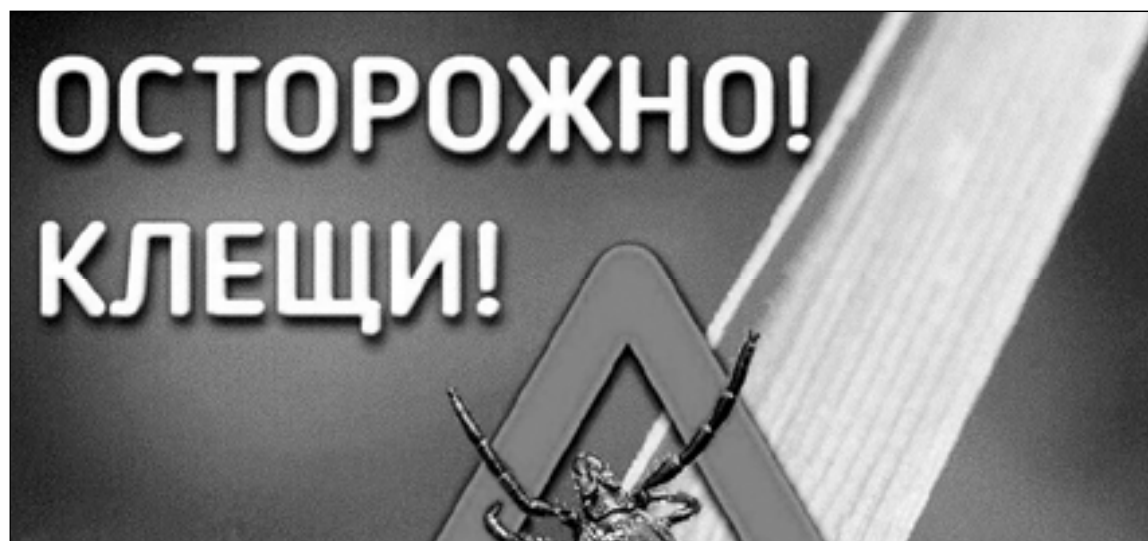
Жёлтая лихорадка осталась единственной прививкой, отсутствие которой может повлиять на туристический маршрут, потому что без неё путешественников не пустят в целый ряд стран. Жёл-

тая лихорадка - это тяжёлая болезнь, которая передаётся через комариный укус. Характеризуется повышением температуры до высоких цифр, тяжелой интоксикацией, геморрагическим синдромом, а также поражением почек и печени. Смертность от лихорадки составляет почти 60% случаев.

Прививаются от жёлтой лихорадки взрослые и дети от 9 месяцев. Иммуитет от прививки появляется через 10 дней и сохраняется в течение 10 лет, пос-

луче необходимо сделать прививку снова. При поездке в страны, в которых наличие прививки от жёлтой лихорадки является обязательным требованием, въезд в них разрешён только после 10-го дня с момента первой прививки и с 1-го, если прививка была повторной. Каждый кто

охлаждения прививку: каждый, кто делает прививку, получает специальный сертификат, который и является "проходным" билетом для въезда. Прививка обязательна для путешествия в страны Центральной, Западной и Восточной Африки, Центральной и Южной Америки, на Карибы. Прививка рекомендована для всех других стран Африки, включая такие популярные для туристов направления, как Тунис и Египет. Прививка рекомендована и для некоторых стран Азии - Индии, Индонезии, Малайзии, Таиланда.



аппарат. Это способно привести к длительной нетрудоспособности и инвалидности человека. Одним из ярких симптомов иксодового клещевого боррелиоза до последнего времени являлась так называемая кольцевидная эритема - красное пятно с просветлением в центре, появляющееся в месте присасывания клеща. Но в последнее время нередко заболевание протекает без образования эритемы.